

# ***PLM-JobManager***

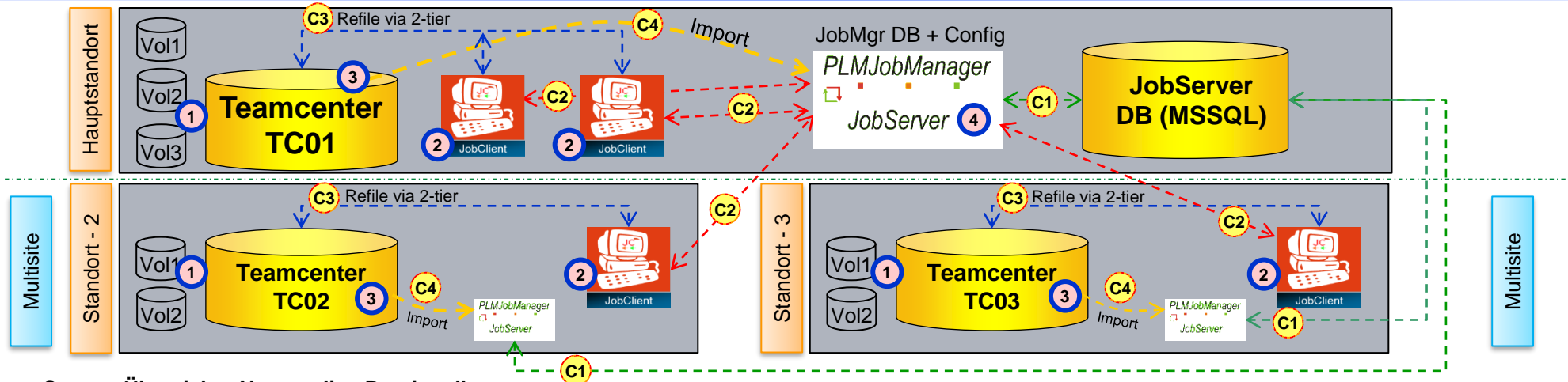
## **System – Skizze**

# **Übersicht Software Komponenten**

# **Installations-Dokumentation**

Erstellt von: Josef Feuerstein

# Systemskizze



## System Übersicht - Notwendige Bereitstellungen

- 1. Teamcenter Umgebung**
  - Vollständigen TC - Volumes  
Hinweis: Die TC Volumes müssen für einen NX Refile über ausreichenden Plattenplatz verfügen. Regel: **ca +1/3 freier** Platten Platz zur Menge der vorhanden NX Daten sind erforderlich. Bspl.: für 100 GB NX Daten werden 33 GB freier Plattenplatz benötigt.
  - TC Refile User mit DBA Rechten in (Info: Der Refile muss mit DBA Rechten und Bypass durchgeführt werden)
  - Der TC Refile User muss Speicher Berechtigung auf allen Volumes besitzen.
- 2. JobClient's**
  - mit vollständiger 2Tier TC - NX Version.
  - TC – NX Prompt muss verfügbar sein.  
Hinweis. Die Anzahl der erforderlichen Systeme wird während der Tesphase festgelegt.
  - Remote Zugang zu den NX Refile JobClient's notwendig. z.B. Remote Desktop (RDP) oder andere Remote Desktop Software.
- 3. Oracle User** für das lesen der Daten aus TC Datenbank notwendig.
- 4. PLMJobManager Software** Es werden ca . 400 MB Networkshare in den Standorten für die PLMJobManager Programme und Konfigurationen benötigt.

## Übersicht Verbindungstechnik

Nr.	Deskription	Connect via:
<b>C1</b>	Kommunikation JobServer MS-SQL	TCP:1433 UDP: 1434
<b>C2</b>	Kommunikation JobClient – JobServer	TCP: Socket Connection Port:13000 / 13001 (Es können andere Ports konfiguriert werden)
<b>C3</b>	ugmanager_refile_program.exe (2-tier)	betreut durch IT
<b>C4</b>	Import IR/DS infos aus TC Db	verw. TnsNames.ora wie <b>(C3)</b>

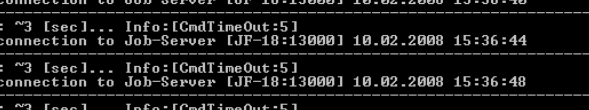
Software:	Beschreibung:	OS Voraussetzungen:	Erf. Software Komponenten		
			.NET 2.0 Framwork	WinInstaller	TCE/NC
JobServer (1)	Organisiert Zentral alle - Einstellungen und Parameter - Daten und Listen - Übermittelt an den JobClient die Jobs - Empfängt von den JobClient die Ergebnisse und wertet diese aus.	Installation auf W2000/XP lauffähig auf 32+64 bit	JA	JA	Nein
JobClient (2)	Läuft auf den Arbeitsplätzen - nimmt vom JobServer die Jobs an - Verarbeitet den Job - Übermittelt an den JobServer das Ergebniss	Installation auf W2000/XP Workstation lauffähig auf 32+64 bit	Nein	Nein	JA
MS SQLServer (3)	SQL Server für die Datenhaltung der JobManager DB - auf diesem Rechner ist der MS SQL Server zu installieren - alternativ kann ein vorhandener SQL Server verwendet werden (min SQL2005)	Installation auf W2000/XP-SP2 Workstation od. W2000 - W2008 Server lauffähig auf 32+64 bit	JA	JA	Nein

The screenshot displays the JobServer application interface. At the top, there is a menu bar with options: File, J Print, JobControl, Stop, View, Extra, Exit. Below the menu bar, there are tabs for different views: Objects (DS/RS), Job Control, Task Schedule, Reports, Scripts/Param, Process Groups, and Sites/Data Input. The 'Job Control' tab is currently selected.

The main window shows a table of jobs with columns: Order, J, J JobName, J J ScriptName, J J on Com, J J N Last, J P PG, J A P Status(M,A), and J UG U Type. The table lists several jobs, including 'GenericEx', 'JTestJobSP', 'JTestJob', 'JTestJobUpdate', 'JTestJobUpdateSP', and 'NKGupdateToCNF'. Each job has associated status information, such as '679 (ProcStartOK)', '300 (PG 02 J/T Exp)', '110 (PG 02 J/T Exp)', '15 (PG 03 J/T Exp)', '26 (PG 03 J/T Exp)', and '21 (PG 04 NX Exp)'. The status for each job is 'N (Not processed)'.

Below the table, there is a section for 'Job Control' with a 'Script' dropdown menu and buttons for 'Start', 'View logfiles', and 'Edit'. A message states: 'Drag a column header here to group by that column.'

At the bottom of the screenshot, there is a large green watermark that reads 'JobServer'.




JobClient V 2.1.112 (06.06.2007) [Host=JF-18] - [JF-18:13000]

```

... no connection to Job-Server [JF-18:13000] 10.02.2008 15:36:40
waiting: ~3 [sec]... Info:[CmdTimeOut:5]
... no connection to Job-Server [JF-18:13000] 10.02.2008 15:36:44
waiting: ~3 [sec]... Info:[CmdTimeOut:5]
... no connection to Job-Server [JF-18:13000] 10.02.2008 15:36:48
waiting: ~3 [sec]... Info:[CmdTimeOut:5]
... no connection to Job-Server [JF-18:13000] 10.02.2008 15:36:52
waiting: ~3 [sec]... Info:[CmdTimeOut:5]
... no connection to Job-Server [JF-18:13000] 10.02.2008 15:36:56
waiting: ~3 [sec]... Info:[CmdTimeOut:5]
... no connection to Job-Server [JF-18:13000] 10.02.2008 15:37:00
waiting: ~3 [sec]... Info:[CmdTimeOut:5]
... no connection to Job-Server [JF-18:13000] 10.02.2008 15:37:04
waiting: ~3 [sec]... Info:[CmdTimeOut:5]
... no connection to Job-Server [JF-18:13000] 10.02.2008 15:37:08
waiting: ~3 [sec]... Info:[CmdTimeOut:5]

```

# JobClient



**MS - SQL  
Server  
JobManager DB**

# Reihenfolge der Installation

## ■ Vorgehensweise bei der Installation der Software

### Reihenfolge der Installation:

#### - JobServer und JobClient Programme auf einem Zentralen Laufwerk installieren

- die JobManager Software ist auf einem Zentralen Laufwerk zu installieren (z.B. S:\)  
Bei der Installation wird ein Zentral Startmenü eingerichtet. In diesem Startmenü befinden sich Links für den Aufruf der JobServer und JobClient Software aus dem Netzwerk heraus..
- Die **JobServer** Software setzt die Software Komponente **.NET Framework 4.5** voraus.
- Die **JobClnet** Software setzt die Software Komponente **.NET Framework 4.5** voraus.
- **Hinweis:** Die Software wird aus dem Netzwerk heraus gestartet

#### - MS SQL Server auf einem Computer installieren

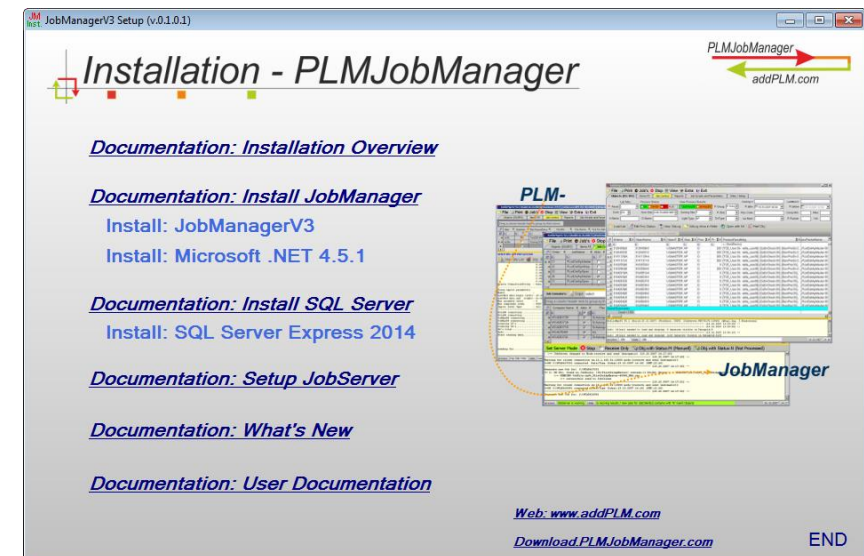
- **SP2** ist bei den Betriebssystemen Win7 und W2003 Server Voraussetzung
- **WindowsInstaller** muss installiert sein (ist normalerweise auf den Systemen vorhanden)
- **.NET Framework 2.0** muss installiert sein (ist normalerweise auf den Systemen vorhanden)
- **MS SqlServer 2012 Express** kann dann installiert werden (nur von Stick vorgesehen)

Zum Start der Installation bitte den Stick an ein USB Port stecken.

Es startet dann automatisch der Installations- DIALOG

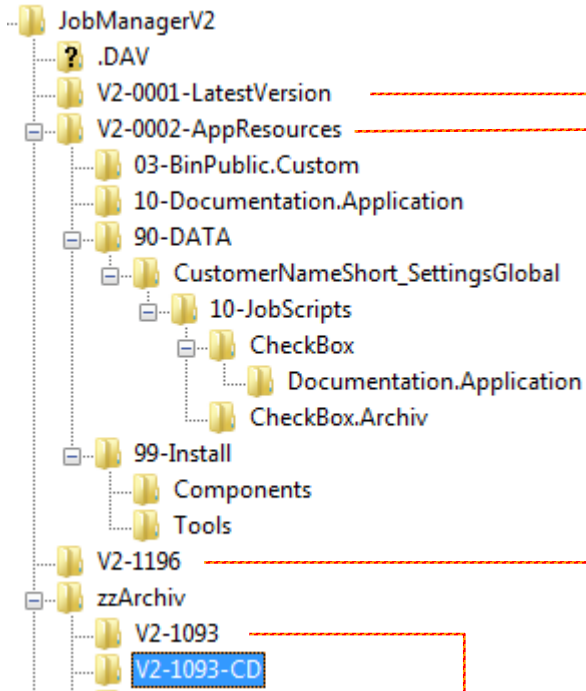
Bitte **Setup.CMD** im Root Verzeichnis des Stick aufrufen.

Zu jedem Installations- Paket ist eine eigene Installations- Beschreibung vorhanden. Diese bitte öffnen und die einzelnen Schritte wie beschrieben durchführen.



# Der Download Bereich ([download.plmjobmanager.com](http://download.plmjobmanager.com))

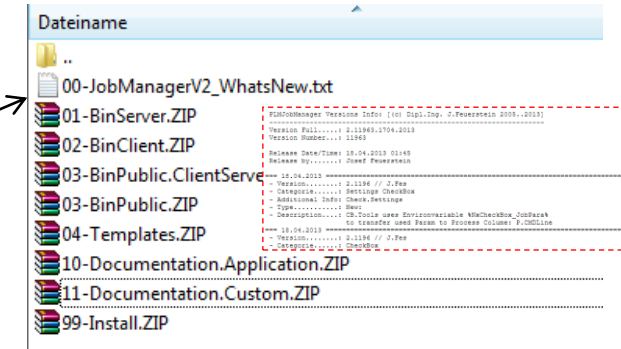
## Struktur zur Übersicht:



Die **Aktuellen Software Versionen** können immer bezogen werden von:

<http://download.plmjobmanager.com/JobManagerV2/V2-0000-LatestVersion/>

Inhalt: V2-0001-LatestVersion: von hier kann immer das aktuelle [00-JobManagerV2-WhatsNew](#) bezogen werden.



Die **Aktuellen Ressourcen** zur Software können bezogen werden von:

<http://download.plmjobmanager.com/JobManagerV2/V2-0002-AppResources/>

#Doc: Dieser Zweig ist aufgebaut wie die Applications Verzeichnisse beim Kunden

z..B. liegen das letzte gültige Dokumente für die CheckBox unter:

CheckBox Konzept: [http://download.plmjobmanager.com/JobManagerV2/V2-0002-AppResources/90-DATA/CustomerNameShort\\_SettingsGlobal/10-JobScripts/CheckBox/Documentation.Application/CheckBox\\_Dokumentation\\_Application\\_01Concept\\_JFE\\_S.pdf](http://download.plmjobmanager.com/JobManagerV2/V2-0002-AppResources/90-DATA/CustomerNameShort_SettingsGlobal/10-JobScripts/CheckBox/Documentation.Application/CheckBox_Dokumentation_Application_01Concept_JFE_S.pdf)

CheckBox Analyse: [http://download.plmjobmanager.com/JobManagerV2/V2-0002-AppResources/90-DATA/CustomerNameShort\\_SettingsGlobal/10-JobScripts/CheckBox/CheckBox\\_Dokumentation\\_Application\\_02Analyse\\_JFES.pdf](http://download.plmjobmanager.com/JobManagerV2/V2-0002-AppResources/90-DATA/CustomerNameShort_SettingsGlobal/10-JobScripts/CheckBox/CheckBox_Dokumentation_Application_02Analyse_JFES.pdf)

Die **letzte Vorgänger Versionen** ist z.B. abgelegt unter:

<http://download.plmjobmanager.com/JobManagerV2/V2-1196/>

**Alle anderen Vorgängerversionen** sind abgelegt unter:

<http://download.plmjobmanager.com/JobManagerV2/zzArchiv/>