

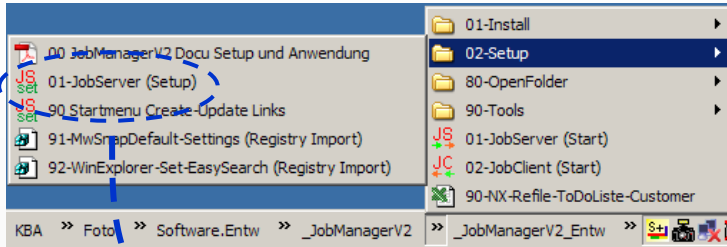
# PLM JobManager

## Installation - Setup

## Documentation

## ■ Übersicht Settings Menü

Über „\_JobManagerV3-Startmenü“ → 02-Setup → 01-JobServer (Setup) wird das „Settings Menü“ aufgerufen



## Das Settings Menü:

JobServerV2 / Setup (V:\JobManager\ProgEntw\Ver02\JobManagerV2\01-BinServer.Custom\ServerSettings.XML)

Save+Exit | Save settings | restore last settings | Setup database | Quit (settings will not be saved) | check licence

<b>01 Customer licence</b>	
Licence_ConCurrentJobClients	9999
Licence_Customer_NameFull	Josef Feuerstein
Licence_Customer_NameShort	CustomerNameShort
Licence_Key	CustomerNameShort-977764-014561-146913-888099
Licence_validUntil_Date	22.02.2222
<b>02 JobManager DB work instance</b>	
JobServer_WorkInstanceNameCurr	Test
<b>03 SqlServer Database settings</b>	
MSSQL_DB_CommandTimeout	60
MSSQL_DB_ConnectionTimeout	30
MSSQL_DB_DataLdf_DPNE	D:\JobManagerV2.DatabaseFiles\JobManagerV2_CustomerNameShort_WorkInst_Test_Log.mdf
MSSQL_DB_DataMdf_DPNE	D:\JobManagerV2.DatabaseFiles\JobManagerV2_CustomerNameShort_WorkInst_Test_Data.mdf
MSSQL_DB_DataSource	JF-18\JobManagerV2
MSSQL_DB_Dir	D:\JobManagerV2.DatabaseFiles
MSSQL_DB_Instance	JobManagerV2
MSSQL_DB_Name	JobManagerV2_CustomerNameShort_WorkInst_Test
MSSQL_DB_Password	*****
MSSQL_DB_Server	JF-18
MSSQL_DB_User	sa
MSSQL_OSQ_L_DBConnectionString	-S JF-18\JobManagerV2 -U sa -P infodba100
MyAppl_DBConnectionString	Data Source=JF-18\JobManagerV2;Initial Catalog=JobManagerV2_CustomerNameShort_WorkInst_Test;User ID
MyAppl_DBProvider	System.Data.SqlClient
<b>04 JobServer Tcp settings</b>	
JobServer_ComputerName	JF-18
JobServer_JobClientWaitTimeForNextServerConnection	3
JobServer_TcpPeerAddr	192.168.3.51
JobServer_TcpPeerPort	13000
JobServer_TcpServer_BaseComTimeOut	2
JobServer_TcpServerFileTrans_1MBTimeOut	20
JobServer_zzTcpInfoNote	TEST
<b>05 Directory settings</b>	
Dir_Root1_DP	V:\JobManager\ProgEntw\Ver02\JobManagerV2
Dir_Root2_DP	
Dir_Root3_10JobLogArchivAlternative_DP	D:\JobManagerV2.Logfiles

**Licence\_Key**  
your software licence key.

Erklärung zu den Setup  
Optionen werden hier  
angezeigt.

## ■ Eintragen der Lizenzdaten

Über „\_JobManagerV3-Startmenü“ → 02-Setup → 01-JobServer (Setup) wird das „Settings Menü“ aufgerufen

JobServerV2 / Setup (V:\JobManager\ProgEntw\Ver02\JobManagerV2\01-BinServer.Custom\ServerSettings.XML)

Save+Exit | Save settings | restore last settings | Setup database | Quit (settings will not be saved) | check licence

<b>01 Customer licence</b>	
Licence_ConCurrentJobClients	9999
Licence_Customer_NameFull	Josef Feuerstein
Licence_Customer_NameShort	CustomerNameShort
Licence_Key	CustomerNameShort-977764-014561-146913-888099
Licence_validUntil_Date	22.02.2222
<b>02 JobManager DB work instance</b>	
JobServer_WorkInstanceNameCurr	Test
<b>03 SqlServer Database settings</b>	
MSSQL_DB_CommandTimeout	60
MSSQL_DB_ConnectionTimeout	30
MSSQL_DB_DataLdf_DPNE	D:\JobManagerV2.DatabaseFiles\JobManagerV2_CustomerNameShort_WorkInst_Test_Log.mdf
MSSQL_DB_DataMdf_DPNE	D:\JobManagerV2.DatabaseFiles\JobManagerV2_CustomerNameShort_WorkInst_Test_Data.mdf
MSSQL_DB_DataSource	JF-18\JobManagerV2
MSSQL_DB_Dir	D:\JobManagerV2.DatabaseFiles
MSSQL_DB_Instance	JobManagerV2
MSSQL_DB_Name	JobManagerV2_CustomerNameShort_WorkInst_Test
MSSQL_DB_Password	*****
MSSQL_DB_Server	JF-18
MSSQL_DB_User	sa
MSSQL_OSQL_DBConnectionString	-S JF-18\JobManagerV2 -U sa -P infodba100
MyAppl_DBConnectionString	Data Source=JF-18\JobManagerV2;Initial Catalog=JobManagerV2_CustomerNameShort_WorkInst_Test;User ID
MyAppl_DBProvider	System.Data.SqlClient
<b>04 JobServer Tcp settings</b>	
JobServer_ComputerName	JF-18
JobServer_JobClientWaitTimeForNextServerConnection	3
JobServer_TcpPeerAddr	192.168.3.51
JobServer_TcpPeerPort	13000
JobServer_TcpServer_BaseComTimeOut	2
JobServer_TcpServerFileTrans_1MBTimeOut	20
JobServer_zzTcpInfoNote	TEST
<b>05 Directory settings</b>	
Dir_Root1_DP	V:\JobManager\ProgEntw\Ver02\JobManagerV2
Dir_Root2_DP	
Dir_Root3_10JobLogArchivAlternative_DP	D:\JobManagerV2.Logfiles

**Licence\_Key**  
your software licence key.

Hier sind die Lizenzdaten einzutragen.

### Wichtig:

Achten Sie darauf das die Lizenzdaten „genau“ so wie sie erhalten haben im Settings Menü eintragen. Der „check licence“ Knopf ermöglicht ein prüfen der licence Daten ohne das der Dialog geschlossen werden muss

## ■ Eintragen der SQL Server Daten

Über „\_JobManagerV3-Startmenü“ → 02-Setup → 01-JobServer (Setup) wird das „Settings Menü“ aufgerufen

The screenshot shows the 'JobServerV2 / Setup' window with the following settings:

Section	Property	Value
01 Customer licence	Licence_ConCurrentJobClients	9999
	Licence_Customer_NameFull	Josef Feuerstein
	Licence_Customer_NameShort	CustomerNameShort
	Licence_Key	CustomerNameShort-977764-014561-146913-888099
	Licence_validUntil_Date	22.02.2222
02 JobManager DB work instance	JobServer_WorkInstanceNameCurr	Test
03 SqlServer Database settings	MSSQL_DB_CommandTimeout	60
	MSSQL_DB_ConnectionTimeout	30
	MSSQL_DB_DataLdf_DPNE	D:\JobManagerV2.DatabaseFiles\JobManagerV2_CustomerNameShort_WorkInst_Test_Log.mdf
	MSSQL_DB_DataMdf_DPNE	D:\JobManagerV2.DatabaseFiles\JobManagerV2_CustomerNameShort_WorkInst_Test_Data.mdf
	MSSQL_DB_DataSource	JF-18\JobManagerV2
	MSSQL_DB_Dir	D:\JobManagerV2.DatabaseFiles
	MSSQL_DB_Instance	JobManagerV2
	MSSQL_DB_Name	JobManagerV2_CustomerNameShort_WorkInst_Test
	MSSQL_DB_Password	*****
	MSSQL_DB_Server	JF-18
	MSSQL_DB_User	sa
	MSSQL_OSQ_L_DBConnectionString	-S JF-18\JobManagerV2 -U sa -P infodba100
	MyAppl_DBConnectionString	Data Source=JF-18\JobManagerV2;Initial Catalog=JobManagerV2_CustomerNameShort_WorkInst_Test;User ID
	MyAppl_DBProvider	System.Data.SqlClient
04 JobServer Tcp settings	JobServer_ComputerName	JF-18
	JobServer_JobClientWaitTimeForNextServerConnection	3
	JobServer_TcpPeerAddr	192.168.3.51
	JobServer_TcpPeerPort	13000
	JobServer_TcpServer_BaseComTimeOut	2
	JobServer_TcpServerFileTrans_1MBTimeOut	20
	JobServer_zzTcpInfoNote	TEST
05 Directory settings	Dir_Root1_DP	V:\JobManager\ProgEntw\Ver02\JobManagerV2
	Dir_Root2_DP	
	Dir_Root3_10JobLogArchivAlternative_DP	D:\JobManagerV2.Logfiles

Licence\_Key  
your software licence key.

Die WorkInstance ermöglicht mehrere JobServer Datenbanken zu erstellen.  
*Empfehlung:* für die Vorbereitung hier Test eintragen für den Produktive Betrieb PROD verwenden.

Einstellungen für die SQL Server verbindungs- Daten sind hier vor zu nehmen

In diesem Verzeichnis werden die Datenbankfiles abgelegt.  
Wichtig das Verzeichnis muss eine lokale platte des SQL Servers verweisen. Das Verzeichnisse darf nicht komprimiert sein. Achten Sie darauf das die Files diese Verzeichnisses bei der Datensicherung berücksichtigt werden

## ■ Eintragen der SQL Server Daten

Über „\_JobManagerV3-Startmenü“ → 02-Setup → 01-JobServer (Setup) wird das „Settings Menü“ aufgerufen

JobServerV2 / Setup (V:\JobManager\ProgEntw\Ver02\JobManagerV2\01-BinServer.Custom\ServerSettings.XML)

Save+Exit | Save settings | restore last settings | Setup database | Quit (settings will not be saved) | check licence

**01 Customer licence**

Licence_ConCurrentJobClients	9999
Licence_Customer_NameFull	Josef Feuerstein
Licence_Customer_NameShort	CustomerNameShort
Licence_Key	CustomerNameShort-977764-014561-146913-888099
Licence_validUntil_Date	22.02.2222

**02 JobManager DB work instance**

JobServer_WorkInstanceNameCurr	Test
--------------------------------	------

**03 SqlServer Database settings**

MSSQL_DB_CommandTimeout	60
MSSQL_DB_ConnectionTimeout	30
MSSQL_DB_DataLdf_DPNE	D:\JobManagerV2.DatabaseFiles\JobManagerV2_CustomerNameShort_WorkInst_Test
MSSQL_DB_DataMdf_DPNE	D:\JobManagerV2.DatabaseFiles\JobManagerV2_CustomerNameShort_WorkInst_Test
MSSQL_DB_DataSource	JF-18\JobManagerV2
MSSQL_DB_Dir	D:\JobManagerV2.DatabaseFiles
MSSQL_DB_Instance	JobManagerV2
MSSQL_DB_Name	JobManagerV2_CustomerNameShort_WorkInst_Test
MSSQL_DB_Password	.....
MSSQL_DB_Server	JF-18
MSSQL_DB_User	sa
MSSQL_DB_ConnectionString	.....

Note: Alternativer Server Port kann verwendet werden durch Angabe von:

SQLServerName,PortNumber

Example: JF-18,1433

SQL Server-Konfigurations-Manager

Einstellungen auf dem SQL Server

SQL Server Configuration Manager

SQL Server-Konfigurations-Manager (Lokal)

Name	Reihenfolge	Aktiviert
Shared Memory	1	Aktiviert
TCP/IP	2	Aktiviert
Named Pipes	3	Aktiviert
VIA		Deaktiviert

Eigenschaften von TCP/IP

Protokoll

Allgemein

Aktiviert

Erhalten

Erhaltungsintervall

Standardport

Ja

30000

1000

1433

## ■ Einstellen der JobServer TCP settings (Netzwerk) und der Anwendungsverzeichnis

Über „\_JobManagerV3-Startmenü“ → 02-Setup → 01-JobServer (Setup) wird das „Settings Menü“ aufgerufen

The screenshot shows the 'JobServerV2 / Setup' window with the following settings:

01 Customer licence	
Licence_ConCurrentJobClients	9999
Licence_Customer_NameFull	Josef Feuerstein
Licence_Customer_NameShort	CustomerName.Short

MSSQL_DB_User	
MSSQL_OSQ_L_DBConnectionString	-S JF-18\JobManagerV2 -U sa -P infodba100
MyAppl_DBConnectionString	Data Source=JF-18\JobManagerV2;Initial Catalog=JobManagerV2_CustomerNameShort_WorkInst_Test;User ID
MyAppl_DBProvider	System.Data.SqlClient

04 JobServer Tcp settings	
JobServer_ComputerName	JF-18
JobServer_JobClientWaitTimeForNextServerConnection	3
JobServer_TcpPeerAddr	192.168.3.51
JobServer_TcpPeerPort	13000
JobServer_TcpServer_BaseComTimeOut	2
JobServer_TcpServerFileTrans_1MBTimeOut	20
JobServer_zzTcpInfoNote	TEST

05 Directory settings	
Dir_Root1_DP	V:\JobManager\ProgEntw\Ver02\JobManagerV2
Dir_Root2_DP	
Dir_Root3_10JobLogArchivAlternative_DP	D:\JobManagerV2.Logfiles

**Licence\_Key**  
your software licence key.

Über diese Einstellungen werden die Eigenschaften des JobServer eingestellt. Achten Sie darauf das die IP Adresse ihres LAN Adapters eingeben. Dies ist besonders zu bei Computern die mehreren Netzwerkadapter haben zu beachten.

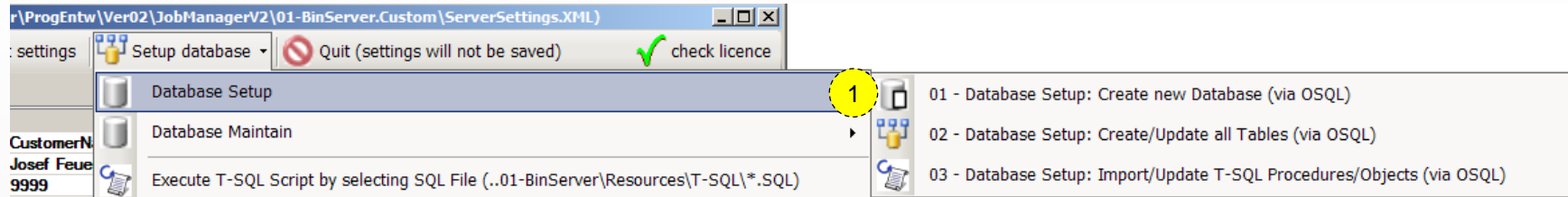
Dieses Einstellungen legt die ROOT Verzeichnisse für diese Applikation fest.

Wird in dieser Einstellung ein Verzeichnis angegeben so legt die Anwendung die empfangen LogFiles hier ab. Diese Einstellung ist dafür vorgesehen das die Umfangreichen LogFiles auf z.B. Verzeichnisse abgelegt werden können die hierfür ausreichend Plattenkapazitäten haben.

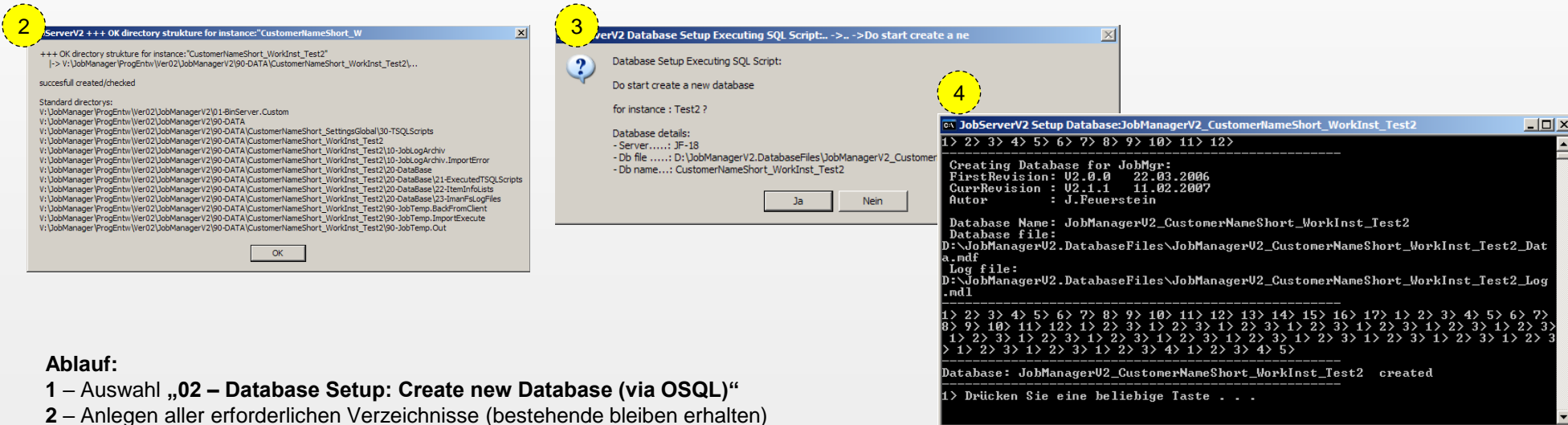


## ■ Neue Datenbank erzeugen

Eine neue Datenbank wird über 3 Schritte erzeugt „DB erzeugen“ „Tabellen anlegen“ „Import/Update T-SQL Procedures/Objekts“



Schritt: „DB erzeugen“



Ablauf:

- 1 – Auswahl „02 – Database Setup: Create new Database (via OSQL)“
- 2 – Anlegen aller erforderlichen Verzeichnisse (bestehende bleiben erhalten)
- 3 – Messagebox mit Hinweis das eine neue Datenbank eingerichtet wird.
- 4 – Ausgabe des abgelaufenen T-SQL Scripts das die Datenbank einrichtet

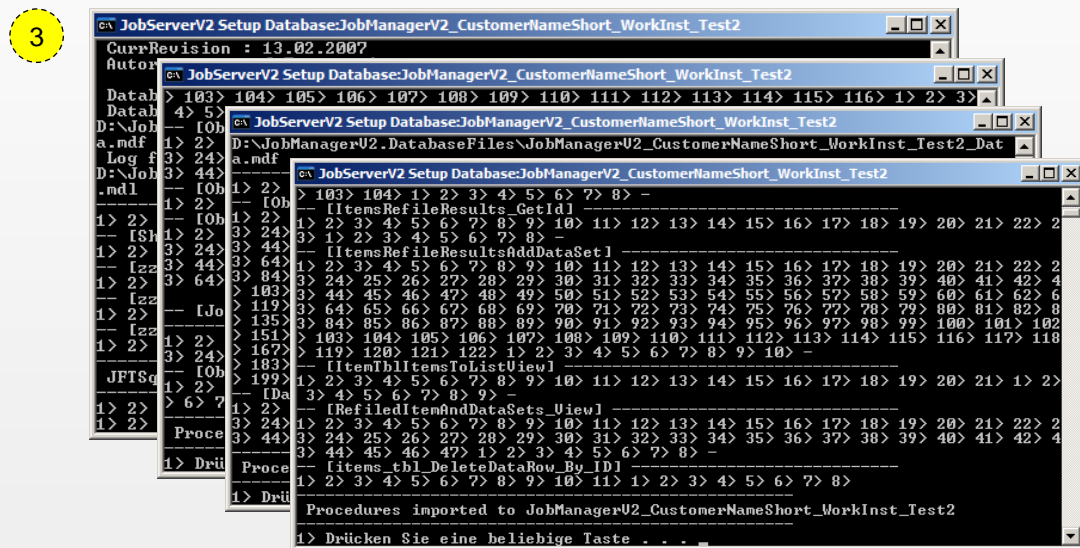
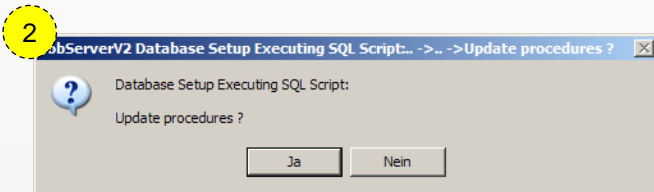
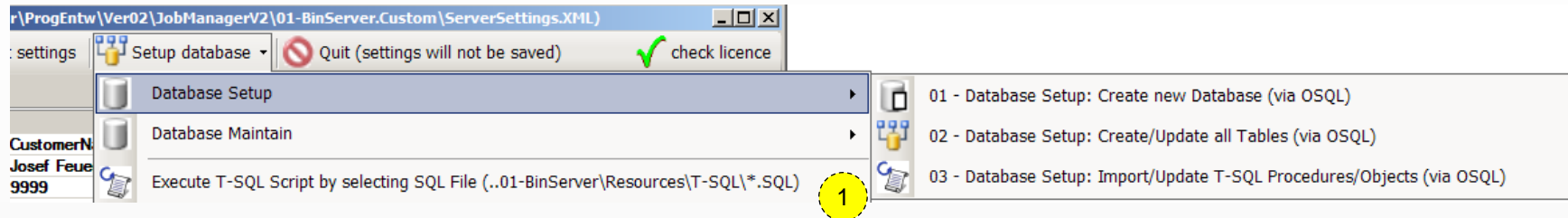
**HINWEIS: Sollte diese Datenbank bereits bestehen so wird diese NICHT gelöscht.**





## ■ Neue Datenbank erzeugen

Schritt: „Import/Update T-SQL Procedures/Objekts“



Ablauf:

- 1 – Auswahl „03 – Database Setup: Import/Update T-SQL Procedures/Objects (via OSQL)“
- 2 – Sicherheitsabfrage zum updaten der Prozeduren der JobManagerDB
- 3 – es folgen mehrere T-SQL Scripts die die Prozeduren einrichtet  
(bitte die Scripts am Ende immer mit Return bestätigen)

HINWEIS:

Dieser Vorgang kann wiederholt werden da hierdurch keine Daten gelöscht werden.

Nach dem Abschluss diese Vorganges ist die Datenbank eingerichtet